



# **Naauwkeurige afbeelding en beschryving van eene geheel en al verloorene, maar door konst herstelde neus en verhemelte**

<http://hdl.handle.net/1874/276175>

P. Camper,  
Herstelling  
van een  
neus en Verhemelte.  
Amst. 1771.

UB-ZUID-MMS

K  
209

Rijksuniversiteit Utrecht

Collectie

KALMAN KLEIN

N A A U W K E U R I G E  
A F B E E L D I N G  
E N  
B E S C H R Y V I N G,  
VAN EENE GEHEEL EN AL VERLOORENE,  
MAAR DOOR KONST HERSTELDE  
N E U S  
E N  
V E R H E M E L T E ;

*Naar 't Leven uitvoerig geteekend, en  
in 't Latyn beschreeven*

DOOR DEN HEER

P. C A M P E R,

*Doctor en Professor Medic. & Anat. &c.*

Op de Hooge School te GRONINGEN.

*Uit het Latyn vertaald.*



Te A M S T E R D A M,  
By J. C. SEPP, BOEKVERKOOPER.

1771.

WILLOW WOODS  
A. H. B. E. L. D. I. N. G.

F. E. S. C. H. R. A. V. I. N. G.

THE GREAT WESTERN RAILWAY  
LONDON AND SOUTH-WEST

N. E. U. S.

VERMORELLE

Map of the new railway line, as

shown in the plan

above

B. C. A. M. P. E.

of the Great Western Railway

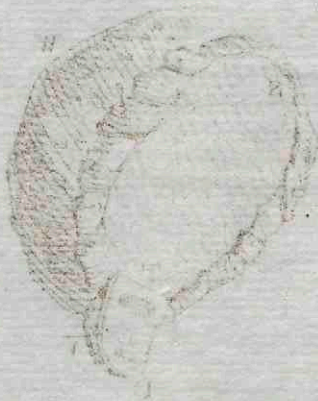
from London to Exeter

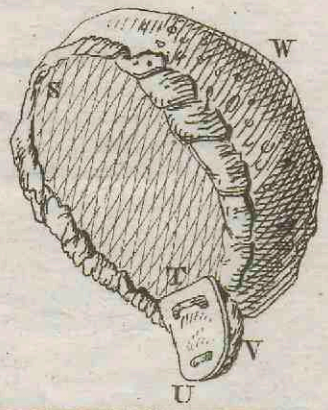
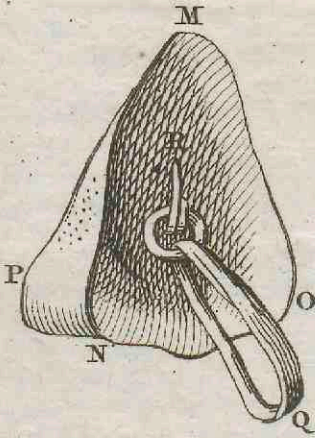
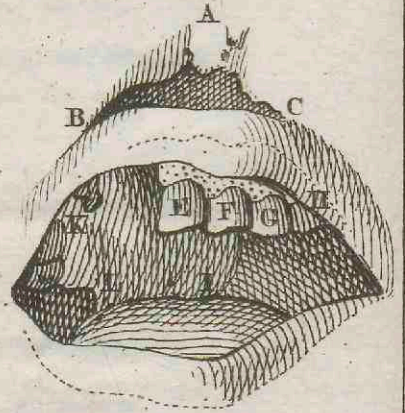
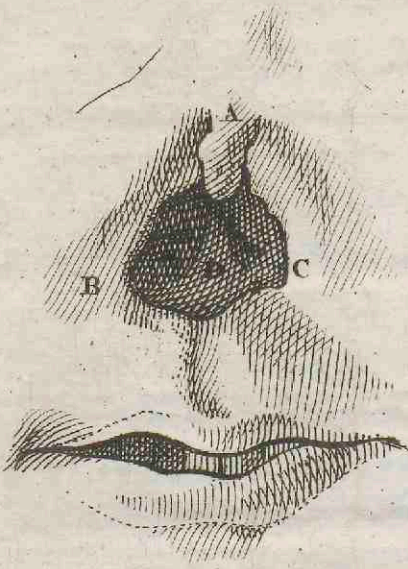
and back

L. A. M. S. T. E. R. D. A. M.

BY J. C. SHIPP, LONDON

1847





E E N  
VERWONDERENSWAARDIGE  
HERSTELLING,  
VAN DE BEROOVING DER  
N E U Z E  
E N  
VERHEMELTE,

*Door een Beenvreter veroorzaakt.*

**J**OHANNIS BECK, oud 28 Jaaren, wierd aan de Neus door een geweldige slag zodanig gekneust, dat dezelve tot een volkome versterfing overgong, waar door niet alleen de Beendertjes van de Neus, maar ook het Neuzeschot, met het grootste gedeelte van het zogenaamde Ploegbeentje; de twee onderste sponsagtige Beendertjes, tevens meer als de helft van het voorverhemelte aan de regter zyde, en het geheele zachte verhemelte met de Huig, geheel en al vernielt en vergaan zyn. De Mond derhalven, met de Neusgaaten, maaken een afschuwelyk holte nit, die gaapende des te meer is, dewyl de regter rand van het bovenste Kaakebeen met 4 Tandén, namentlyk twee Snytanden, een Oogtand, en de eerste Maaltand ontbreekt. De Mond geopend, vertoonen zig terstond de twee ingangen der Holligheden van Higmorus, het gedeelte der Neuzeschot, tusschen de twee bovenste sponsagtige Beenderen, en de Tong in de grond van de holligheid des Monds: welke de rede is, dat deeze ongelukkige niet neêrlikken, nog spreken kan. Egter door eigen uitvinding heeft hy zig tevens de schade vergoed, met een wonderbaar Konststuk zig gemakkelyk de spraak, en het bezigen van zo wel vloeibaare als vaste spyzen, gemaakt te hebben. Deeze voorzorgen of hulpmiddelen, op dat zy anderen van nut mogen zyn, en een uitmuntend voorbeeld voor de Konst verschaffen, worden hier te gelyk met het afschuwelyk gebrek des Gezigts aangezoont.

De



De Letter A. van de eerste Figuur toont aan, een gevormde uitpuiing van de zamengroeiing van het Neuzeschoot met de Huyd, A. B. C. de opengesperde Mond, D. de schuynse samengedrukte rand van het beenig middelschoot der Neuze, met een roode vlies bedekt zynde.

In de tweede Figuur word van onderen de Mond open beschouwt. (A. B. C.) als in de bovengemelde E, de eerste regter Snytand, F. de linker, G. de tweede linker Snytand, H. de bovenste Oog- of Hondstand; omvattende de Snoer Q. het Klammerje, E. I. de rand van het verhemelte, K. L. I. F. de ontbreeking van het beenig verhemelte, K. de regter; tweede Maaltand; het gat voortkomende boven K. uit de bloot leggende wortel van de derde Maaltand.

M. N. O. P. vertoont het agterste gedeelte van de Neus, gemaakt uit zeer ligt en week Lindenhout, van buiten natuurlyk geschilderd, inwendig uitgeholt; in zig hebbende een zilvere Klammerje R., met een beweegbaar Ringetje, door dewelke doorgestoken word een Snoer, gemaakt van een gewast zyde Koortje.

Voor en al eer nu de Spons daar in gevoegt word, steekt hy de zyde Snoer deur, door de opening van de Neus, en vestigt dezelve inwendig juist rondom de linker Oogtand vast H., zodanig, dat zonder de breking van de zyde draad, de gemaakte Neus niet kan afvallen. Tevens steekt hy door de Mond, in de Neusgaten een zagt Sponsje, vast gemaakt aan een ovaale stukje Kalfsleer S. T., en geschikt naar de wydte en gedaante van de Neusgaten, welk Sponsje na boven gaat en de opening van de Neus A. B. C. gantschelyk vervuld; gelyk blykt, wanneer de nagemaakte Neus word weggenoomen.

Aan dit Kalfsleertje is ook een langagtig Plaatje T. V. vast gemaakt, en met een klein Sponsje omgeven V., dienende in plaats van de Huig, zonder dewelke hy niet wel slikken kan. Het Plaatje T. V. is gemaakt uit een Schubbe van een Schildpad.

Tevens haalt hy zyn adem door de Mond, en kan ook niet ligtelyk, ten zy de Spons weggenomen word, door de Neus snuyten, dierhalven valt de Snot in de Keel.

Het Sponsje en het Leer worden eindelyk met 'er tyd, door de vogten van de Mond en Neusgaaten, bedorven, en verkrygen een onaangename reuk, weshalven men ze met zeer geringe kosten kan hernieuwen. Een Leeragtig Plaatje is veel geschikter dan van eenig Meraal, dewyl het zig beter daar toe schikt, en door zyne hardigheid de zachte en tedere inwendige deelen niet en kwetst.

